

SIMBA · DICKIE · GROUP

**NACHHALTIGKEITS  
BERICHT**  
2021



## Für unsere Kinder.

Im Jahr 2015 verabschiedeten die Vereinten Nationen die Sustainable Development Goals. Diese 17 Nachhaltigkeitsziele adressieren die wesentlichen Herausforderungen einer nachhaltigen Entwicklung auf globaler Ebene. Zum Erfolg der Agenda 2030 können sowohl Staaten und Organisationen, als auch Unternehmen und Einzelpersonen beitragen. Die Simba Dickie Group (SDG) ist bestrebt, durch ihr Nachhaltigkeitsengagement einen Beitrag zum Erreichen dieser Ziele zu leisten.

Kalenderjährlich veröffentlicht die Unternehmensgruppe ihren Nachhaltigkeitsbericht. Er orientiert sich am international anerkannten Standard der Global Reporting Initiative (GRI).

# Vorwort unseres CEO und CFO



Liebe Leserinnen und Leser,

als Spielwarenunternehmen liegen uns unsere Kinder besonders am Herzen. Sie und künftige Generationen sollen auf einem grünen Planeten aufwachsen. Wir möchten und müssen deshalb nachhaltig wirtschaften – mit Blick auf unser Team und unsere Partner, auf unseren Planeten und seine Ressourcen.

Im Jahr 2021 habe ich die Verantwortung für unser Familienunternehmen von meinem Vater übernommen. Werte wie Vertrauen, Teamwork und Bodenständigkeit führe ich in seinem Sinne weiter, da sie wichtiger Bestandteil gesellschaftlicher Verantwortung sind.

Auch der Schutz unserer Umwelt ist in unseren Unternehmenswerten fest verankert. Durch die schonende und nachhaltige Nutzung unserer Ressourcen wollen wir unsere Umwelt und ihre Rohstoffe bewahren. So konnten wir in diesem Jahr unseren Kunststoffverbrauch reduzieren, indem wir unsere Verpackungen optimiert haben. Auch wurde an unserem Standort in Sonneberg die ISO 50001 eingeführt und wir konnten uns erfolgreich für das Nachhaltigkeitsabkommen Thüringen bewerben.

Nachfolgend geben wir Ihnen weitere, detaillierte Einblicke in unsere Arbeit – vor welchen Aufgaben wir stehen und was wir bereits erreicht haben.

**Florian Sieber** CEO



Liebe Leserinnen und Leser,

mit Florian Sieber hat eine neue Generation die Leitung der Simba Dickie Group übernommen, und in Generationen zu denken und zu wachsen, macht uns aus. Gleichzeitig wissen wir, dass ein stetiges Wachstum nur in einer intakten Umwelt möglich ist. Wir handeln daher verantwortungsbewusst mit unseren Ressourcen und suchen stets nach umweltverträglichen Lösungen. Wir tragen Verantwortung für unseren Planeten. Mehr noch: für unsere Mitarbeiterinnen und Mitarbeiter sowie für unsere Gesellschaft. Wir stehen für Vielfalt, setzen uns für soziale Gerechtigkeit ein und wir legen höchsten Wert auf faire und sichere Arbeitsbedingungen an unseren Standorten weltweit.

Gemeinsam mit unserem Team arbeiten wir beständig daran, unseren Teil zum Erfolg der Agenda 2030 beizutragen.

**Manfred Duschl** CFO

# Übersicht

Für eine lebenswerte Zukunft unserer Kinder denken und handeln wir im Sinne der Nachhaltigkeit umfassend. Nachdem unser Bericht zunächst einen Überblick über die Simba Dickie Group gegeben hat, behandelt er anschließend alle drei Säulen der Nachhaltigkeit: die Ökonomie, Ökologie und Soziales.

Dabei bezieht sich unser Nachhaltigkeitsbericht auf die Aktivitäten der Simba Dickie Group in Deutschland. Ausnahmen haben wir entsprechend kenntlich gemacht.



## Einführung

Vorwort unseres CEO und CFO

## Übersicht

### 01 Über uns

- 1.1 Unsere Geschichte
- 1.2 Unsere Unternehmensführung
- 1.3 Unser Leitbild
- 1.4 Unsere Firmen
- 1.5 Unsere Standorte
- 1.6 Stakeholder-Analyse

### 02 Ökonomie

- 2.1 Ökonomische Kennzahlen
- 2.2 Compliance

### 03 Ökologie

- 3.1 Energie
- 3.2 Emissionen
- 3.3 Abfall
- 3.4 Wasser
- 3.5 Aktiver Umweltschutz

### 04 Soziales

- 4.1 Wir als Arbeitgeber
- 4.2 Mitarbeiterstruktur
- 4.3 Unsere Talente
- 4.4 Datenschutz
- 4.5 Arbeitssicherheit und Gesundheitsschutz

## Kontakt und Impressum

# 01

## Über uns

Alles begann mit unserer Begeisterung für Spielwaren und dafür, wie man sie macht. Aus dieser Leidenschaft ist eine internationale Unternehmensgruppe geworden. Aber wir haben nie vergessen, welche Werte in einer Familie wichtig sind. Und deshalb stehen bei uns Kinder an erster Stelle.

A photograph of three children sitting on a patterned blanket in a field of tall, dry grass. The child on the left has long brown hair and is wearing a denim jacket. The child in the middle has long red hair and is wearing a light blue shirt. The child on the right has short blonde hair and is wearing a yellow shirt. They are all looking towards each other, appearing to be in conversation. The background shows a line of trees under a clear sky.

Wir sind eine internationale Unternehmensgruppe.  
**Wir sind eine Familie.**

# 1.1 Unsere Geschichte

Die Simba Dickie Group wurde am 01. Mai 1982 von Fritz Sieber und seinem Sohn Michael gegründet. Heute zählt sie europaweit zu den Top Five der Spielwarenbranche. Doch eines hat sich nie verändert: We love to make toys.

# Start -

## 1945

Fritz Sieber erbt die von seinem Vater gegründete Spielwarenfirma Herbert Sieber & Sohn (Siso) und lässt sich in Schneeberg im Erzgebirge nieder.

## 1959

Die Familie Sieber beschließt nach Westdeutschland zu ziehen. Fritz Sieber wird dort bei der Spielwarenfirma Matchbox in Emmerich am Rhein angestellt.

## 1960

Nach dem Umzug der Familie in die traditionelle Spielwarenstadt Nürnberg gründet Fritz Sieber die Firma Siso erneut. Sie wird in den 1960ern zu Deutschlands größtem Importeur italienischer Produkte.

## 1962

Siso geht im Marketing neue Wege: Als erstes Spielzeug wird die Rakete „Thor“ im deutschen Fernsehen beworben.

## 1966

Durch den Kauf anderer Firmen expandiert Siso. Zudem lässt das Unternehmen seine eigenen Spielwaren in Ostblockländern wie Rumänien, der damaligen Tschechoslowakischen Republik, Polen und Bulgarien produzieren.



## 1982

Am 01. Mai gründen Fritz Sieber und sein Sohn Michael die Firma Simba Toys. Sie beschäftigen fünf Angestellte. Fritz' Tochter Monika kommt als Fremdsprachensekretärin dazu. Zu Beginn fokussiert sich das Unternehmen noch auf Holzspielwaren aus Osteuropa.

## 1984

Fritz und Michael Sieber wissen um die wachsende Bedeutung des Fernen Ostens. Sie brennen darauf zu expandieren, richten ein Büro in Hongkong ein und gründen die Simba Toys HK Ltd. Das Unternehmen wird dadurch so erfolgreich wie nie zuvor.

## 1993

Nach dem tragischen Unfalltod Wolfgang Sauerborns erwirbt Simba Toys die Dickie-Gruppe. Das neue Spielzeugsortiment für Jungen ergänzt das Portfolio perfekt. Die Simba Dickie Group, kurz SDG, ist geboren.

## 1998

Eichhorn ist zahlungsunfähig und wendet sich an Simba Toys. Fritz und Michael Sieber sehen darin eine Chance und übernehmen den traditionsreichen Hersteller von Holzspielzeug.

## 1999

Die Gruppe erwirbt Schuco, die führende Marke für detailgetreue Sammlermodelle, und darf sich bereits nach kürzester Zeit über einen Rekordumsatz der neuen Firma freuen.

# 1999 -



2001

Die SDG übernimmt Noris-Spiele und erweitert damit ihr Sortiment um Brettspiele und Collectables. Besondere Akzente setzen hier die Goldsieber-Spiele.



2003

Nach dem Tod Ernst A. Bettags erwirbt die Gruppe die von ihm gegründete Spielwarenfirmen BIG. Die Gruppe gewinnt hierdurch das bekannte Bobby Car für ihr Portfolio.

2004

Fritz Sieber stirbt und sein Sohn Michael übernimmt die Leitung der Gruppe. Er ist von seinen Mitarbeitern hoch geschätzt und kann sich auf ein hervorragendes Team stützen.

2006

Nicotoy gehört nun zur SDG. Das Sortiment von superweichen Kuscheltieren wird von Kindern sofort geliebt.



2008

Der größte Spielwarenhersteller Frankreichs wird Teil der SDG. Mit Smoby Toys erweitert sich das Portfolio der Gruppe um eine große Vielfalt an Outdoor- und Rollenspielzeug.

Im Jahr 2008 fusioniert auch J. Schipper Hobby-Ideen, der Hersteller der legendären Malen-nach-Zahlen Produkte, mit der SDG. Die Firma ist heute unter dem Namen Schipper bekannt.



2010

Der Münchner Spieleverlag Zoch GmbH, bekannt für seine preisgekrönten Brettspiele, wird Teil der SDG.



Die Gruppe übernimmt zudem das Unternehmen Heros, das Insolvenz anmelden musste.

Mit den pädagogischen Produkten verstärkt die SDG ihre Kompetenz in Holzspielwaren.

Hinzu kommt die Übernahme des französischen Modellautoherstellers Majorette. Die Akquisition bringt auch ein Werk in Thailand mit sich.



2013

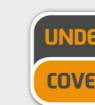
Sieber & Sohn GmbH & Co. KG, gegründet von Michael Sieber und seinem Sohn Florian, erwirbt den Modelleisenbahnhersteller Märklin einschließlich der Marken Trix und LGB.

2014

Das Wasserbahnsystem AquaPlay wird Teil der SDG: Die Gruppe übernimmt den Spielwarenproduzenten aus dem schwedischen Askim.

2015

Durch eine Mehrheitsbeteiligung an Undercover erschließt sich die Gruppe mit Produkten für den Schulstart ein neues Geschäftsfeld.



2017

Simba Toys erwirbt zwei Drittel des englischen Unternehmens Zimpli Kids – dem Hersteller der Glibbi-Badezusätze, die Wasser in Badeschleim verwandeln.



2018

Die Gruppe beteiligt sich mehrheitlich an der schwedischen Entertainmentgesellschaft Ruta Ett AB. Die Firma wird in Kid E Media AB umbenannt.



Auch der französische Premium-Puppenhersteller Corolle wird neues Mitglied der Gruppe. Die Firma aus dem Loire-Tal in Langeais kann auf eine mehr als 40-jährige Markentradition zurückblicken.

Außerdem übernimmt die SDG noch in diesem Jahr 33% des Schweizer Spielwarenhändlers Franz Carl Weber.

2019

Jada Toys wird Teil der Gruppe. Die Firma aus Los Angeles ist ein führender Hersteller direkt lizenzierter, sehr detailgetreuer Zinkdruckguss-Sammlerstücke, Spielzeuge, RC-Fahrzeuge und Figuren.



2020

Die SDG baut ihr Sortiment an Outdoorspielwaren weiter aus und übernimmt mehrheitlich das Unternehmen EXIT TOYS aus den Niederlanden.

2021

Zum 01. Mai 2021 übergibt Michael Sieber die Leitung der Gruppe verantwortungsvoll an seinen Sohn Florian Sieber.

# - 2021

# 1.2 Unsere Unternehmensführung

Michael Sieber hat die Weichen rechtzeitig gestellt und den Generationenwechsel frühzeitig vorbereitet. Mit der neuen Unternehmensführung wird garantiert, dass die Simba Dickie Group im Sinne ihres Gründers und dessen Unternehmensvision fortgeführt wird.

Am 01. Mai 2021 übernimmt Florian Sieber in dritter Generation die Leitung der Simba Dickie Group. Sein Vater, Firmengründer Michael Sieber, legt mit dieser Entscheidung der Übergabe des Unternehmens großes Vertrauen in ihn. Das Management der Gruppe setzt sich nun aus Florian Sieber (CEO), Uwe Weiler (COO) und Manfred Duschl (CFO) zusammen.

Teil der neuen Generation sind auch die drei Neffen des Gründers: Maximilian Stork (Director Product Management und Design bei Simba Toys), Felix Stork (Corporate Marketing Director) und Stefan Stork (Graphic Designer).



Michael Sieber und Florian Sieber, o., v.l.n.r.  
Maximilian Stork, Felix Stork, Stefan Stork, u., v.l.n.r.



Uwe Weiler, Florian Sieber und Manfred Duschl, v.l.n.r.



# 1.3 Unser Leitbild

## Our Spirit



Unsere Mitarbeiter arbeiten für die verschiedensten Marken. Sie alle verbindet ihr Antrieb und ihr Ziel: Unsere Mission und Vision.

Follow our Journey ▶



Wir wollen eine zentrale Rolle in jeder Kindheit spielen – als leidenschaftliches, familiengeführtes Spielwarenunternehmen.

### Unsere Vision

Wir lieben es, Spielzeuge zu schaffen, die Kinder inspirieren und die Kreativität anregen – und so für wundervolle Erlebnisse sorgen, die für immer in Erinnerung bleiben!

## **Unsere Mission**



## Unsere Leitsätze

Diese Leitsätze weisen uns bei unserer Arbeit die Richtung.



### Vielfalt

Wir respektieren jeden Einzelnen so, wie er ist, und stehen für Fairness. Wir sind davon überzeugt, dass vielfältige Teams die besten Lösungen für unsere täglichen Herausforderungen entwickeln.



### Mensch im Mittelpunkt

Unser weltweites Team ist unser wichtigstes Gut. Unser Ziel ist es, ein Umfeld zu schaffen, in dem sich jeder stets weiterentwickeln kann und gerne ein Teil unserer Gruppe ist.



### Konsumentenfokus

Wir stellen den Kunden ins Zentrum unserer Überlegungen und schaffen einzigartige Produkte, die klar die Handschrift unserer Marken tragen.



### Nachhaltiger Erfolg

Als Familienunternehmen denken wir in Generationen und konzentrieren uns auf langfristiges profitables Wachstum.



### Einfachheit

Wir brauchen einfache und klare Strukturen, die unsere Flexibilität und Entscheidungsprozesse stärken.



### Integrität

Ehrlichkeit und Respekt gegenüber all unseren Stakeholdern bilden die Basis unserer Kultur und sind ein Grund für unseren Erfolg.



<p><b>Teamwork</b></p> <p>Offenstehende Türen, kontroverse Diskussionen und gegenseitige Unterstützung prägen unsere Firmenkultur.</p> 	<p><b>Umwelt</b></p> <p>Wir wissen um unsere Verantwortung für unseren Planeten und berücksichtigen Umweltauswirkungen bei unseren Entscheidungen.</p> 
<p><b>Bodenständigkeit</b></p> <p>Wir sind stolz auf unsere Wurzeln, verkörpern Bodenständigkeit und gehen immer respektvoll miteinander um.</p> 	<p><b>Vertrauen</b></p> <p>Ehrlichkeit und Verlässlichkeit sind die stärksten Säulen für gemeinsamen Erfolg und Loyalität.</p> 
<p><b>Leidenschaft</b></p> <p>Spielzeug ist unsere Leidenschaft und Emotionen zu wecken, treibt uns an.</p> 	<p><b>Unternehmergeist</b></p> <p>Wir setzen auf unternehmerisches Denken. Neugierig zu sein und aus Fehlern zu lernen, führt oft zu den besten Lösungen und Innovation.</p> 



## Unsere Werte

Diese Werte bilden die Basis für all unser Tun. Sie zeichnen aus, wer wir sind.

## 1.4 Unsere **Firmen**

Ob BIG Bobby Car, Simba Toys Plüschtiere, Steffi Love Ankleidepuppen oder Holzbausteine von Eichhorn; ob Rennautos von Majorette oder Dickie Toys Traktoren: We love to make toys!

Unter ihrem Dach vereint die Simba Dickie Group die Kerngesellschaften Simba Toys, Dickie Spielzeug und Smoby Toys. So zählen mehr als 20 Kernmarken und weit mehr als 4.000 Artikel zum Portfolio der Unternehmensgruppe.

# > 20

# Marken

# 1.5 Unsere Standorte

Die Hauptstandorte der Simba Dickie Group sind Fürth/Deutschland, Hongkong/China und Lavans/Frankreich. Zudem wird die Gruppe mit mehr als 45 Tochtergesellschaften an weltweit über 30 Standorten vertreten. Acht davon sind in Deutschland ansässig.

Die Hauptexportnationen der Gruppe waren im Jahr 2021 Frankreich, die USA und Italien.

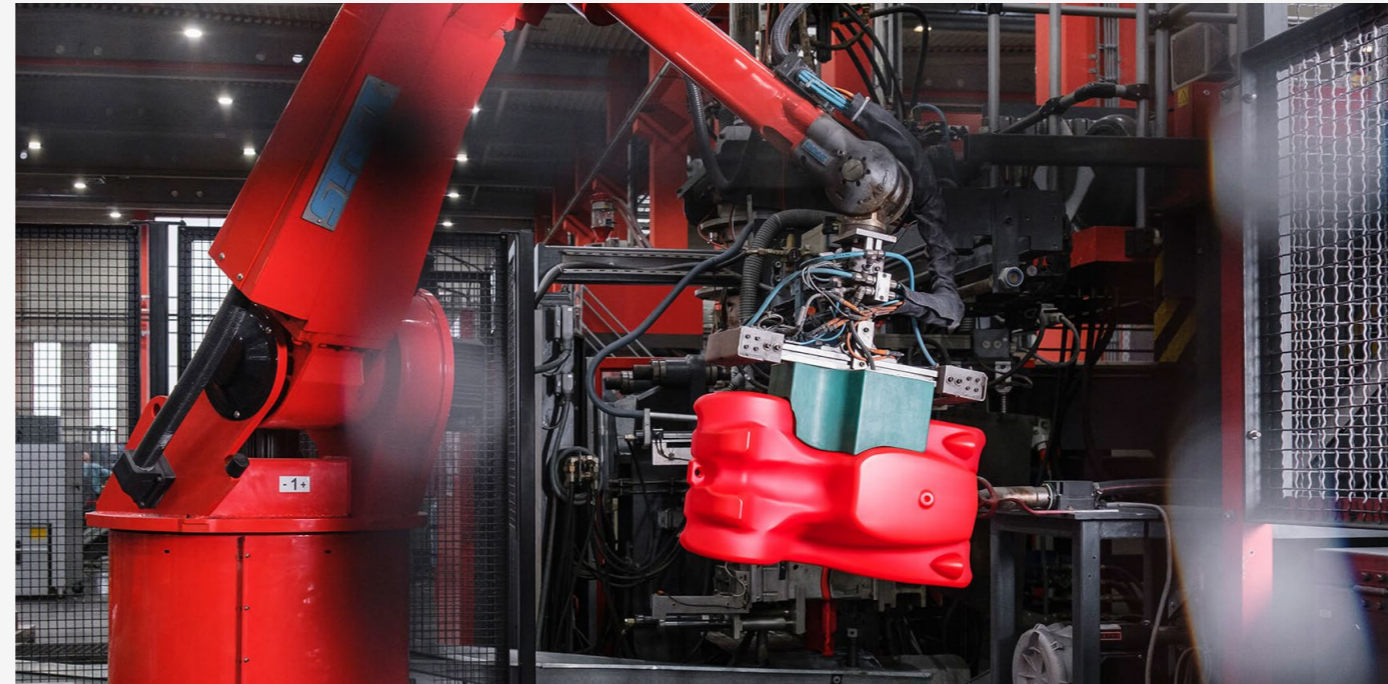
## Deutschland

Unsere Unternehmenszentrale in Fürth beherbergt auch die Produktionsstätten von Noris-Spiele und Schipper sowie ein Musterlager.

Das berühmte BIG Bobby Car und andere unserer hochwertigen Kunststoffspielzeuge werden in der BIG-Spielwarenfabrik in Burghaslach/Gleißenberg mitten im Steigerwald gefertigt.

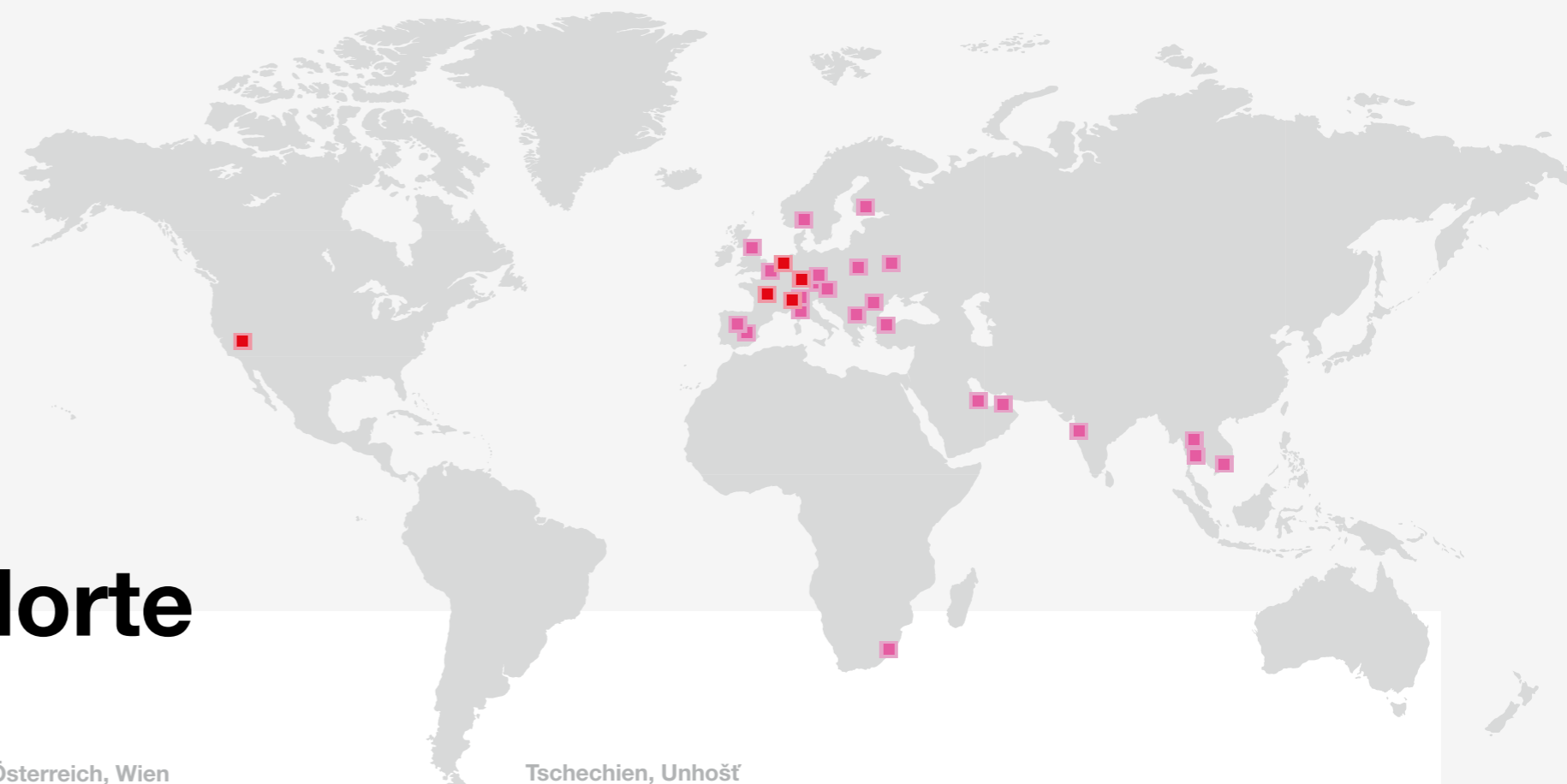
In Sonneberg befindet sich unser Logistikzentrum mit einer Lagerfläche von 53.600m<sup>2</sup>. 2020 wurde hier ein neues, vollautomatisches Hochregallager in Betrieb genommen.

Außerdem werden in Lam im Bayerischen Wald die Holzspielwaren der Marke Eichhorn produziert.



Herstellung eines BIG Bobby Car Körpers in der BIG Spielwarenfabrik in Burghaslach/Gleißenberg, l. o.,  
In Farbtrommeln der Holzproduktion Lam werden Holzfiguren gefärbt., l. u.,  
Hauptsitz der Simba Dickie Group in Fürth, m.,  
AKL Lager im Logistikzentrum Sonneberg, r.

# 3.000 Mitarbeiter > 30 Standorte



## Hauptsitze

Deutschland, Fürth  
SIMBA-DICKIE-GROUP GmbH

Frankreich, Langeais  
Corolle SAS

Frankreich, Lavans-Lés-Saint-Claude  
SMOBY TOYS SAS

Niederlande, Doetinchem  
Dutch Toys Group B.B.

Nordamerika, City of Industry  
Jada Toys, INC.

## Niederlassungen

Benelux/Belgien, Aalbeke  
N.V. Simba Toys Benelux S.A.

Bulgarien, Krivina  
Simba Toys Bulgaria Eood

Finnland, Espoo  
Simba Dickie Finland Oy

Indien, Mumbai  
Simba Toys India Pvt Ltd.

Italien, Pombia  
Simba Toys Italia s. r. l.

Mittlerer Osten, Dubai  
Simba Toys Middle East FZE

Mittlerer Osten, Qatar  
Simba Toys Qatar WLL

Norwegen, Sandefjord  
Simba Toys Nordic AS

Österreich, Wien  
Simba Toys Handels GmbH & Co. KG

Polen, Warszawa  
Simba Toys Polska Sp. z. o. o.

Rumänien, Bucuresti  
S.C. Simba Toys Romania SRL

Schweiz, Oberentfelden  
Simba/Dickie (Switzerland) AG

Spanien, Madrid  
Simba Toys España S. L.

Spanien, Ibi Alicante  
JUGUETES PICO S. L.

Südafrika, Durban  
SISO Toys South Africa (PTY) Ltd.

Thailand, Pathumthani  
Simba Toys (Thailand) Ltd.  
Majorette Thailand Co. Ltd.

Tschechien, Unhošť  
Simba Toys CZ, spol. s. r. o.

Türkei, Istanbul  
Simba Oyuncak Paz. Ltd. Şti

Ukraine, Kiew  
Simba Toys Ukraine Ltd.

Ungarn, Biatorbágy  
Simba Toys Hungária Kft.

Vereinigtes Königreich, Bradford  
Simba Smoby UK Ltd.

Vietnam, Ho Chi Minh Stadt  
Simba Toys Vietnam Limited

Weitere Informationen:

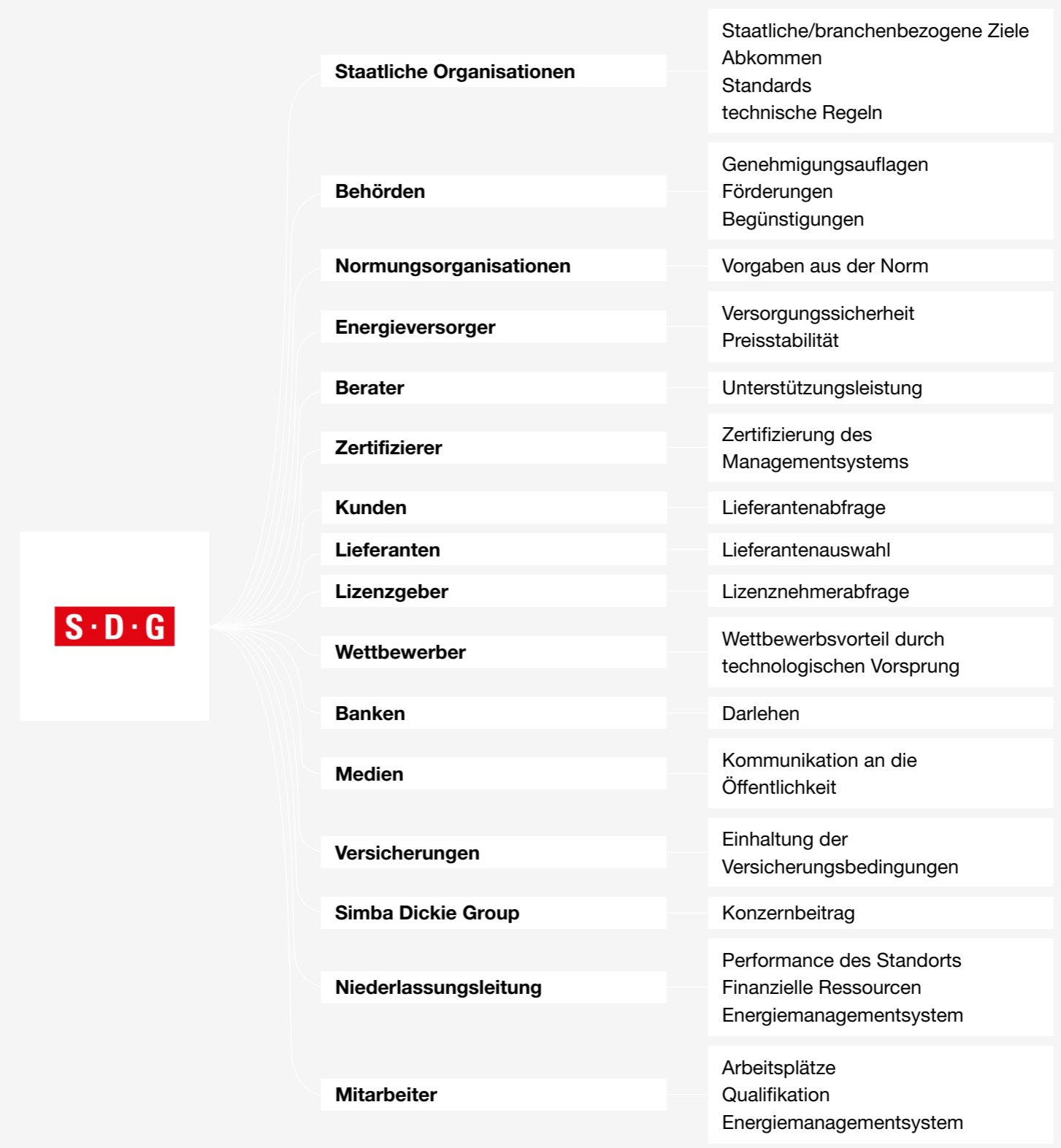
weltweite Adressen der SDG 

# 1.6 Stakeholder Analyse

Integrität ist ein fester Bestandteil unseres Leitbildes. Wir überprüfen stetig unsere Kommunikation und ermitteln Chancen und Risiken, um den Erwartungen unserer internen und externen Stakeholder gerecht zu werden. Dabei verlieren wir unsere eigenen Werte nie aus den Augen.

**Integrität**

Ehrlichkeit und Respekt gegenüber all unseren Stakeholdern bilden die Basis unserer Kultur und sind ein Grund für unseren Erfolg.



# 02

## Ökonomie

Die ökonomischen Kennzahlen, sofern nicht anders angegeben, basieren auf den Kalenderjahren 2020/21. Der Jahresabschluss wurde durch die Wirtschaftsprüfungsgesellschaft HLB geprüft.



## 2.1 Ökonomische Kennzahlen

Im Jahr 2021 konnte die Simba Dickie Group einen konsolidierten Gesamtumsatz in Höhe von 754,1 Mio. Euro realisieren. Gegenüber dem Vorjahr mit einem konsolidierten Gesamtumsatz von 715 Mio. Euro bedeutet das eine Steigerung von

**5,5%**



### Nachhaltiger Erfolg

Als Familienunternehmen denken wir in Generationen und konzentrieren uns auf langfristiges profitables Wachstum.



Hauptstandort Fürth

## 2.2 Compliance

Die Simba Dickie Group ist seit vielen Jahren ein zuverlässiger Partner in allen Segmenten der Spielwarenbranche für Mitarbeiter, Lieferanten, Kunden und Händler. Um diesem Vertrauen gerecht zu werden, sind Integrität und ein fairer Umgang miteinander maßgebend. Bereits 2014 hat die Gruppe eine Antikorruptionsrichtlinie erlassen, um Vorteilsnahme vorzubeugen und einen fairen Umgang mit- und untereinander zu gewährleisten. Die Richtlinie wird auf der internen Kommunikationsplattform „HOME“ veröffentlicht. Verantwortung für dieses Thema trägt die Geschäftsleitung. Alle Mitarbeiter sind angehalten, offen mit dem Thema umzugehen und Verstöße anzusprechen.

### Vertrauen

Ehrlichkeit und Verlässlichkeit sind die stärksten Säulen für gemeinsamen Erfolg und Loyalität.



# 03

## Ökologie



Grasende Schafe auf dem Gelände der BIG-Spielwarenfabrik in Burghaslach

# 3.1 Energie

Wirtschaftlich arbeiten und die Ressourcen schonen sind wesentliche Ziele der SDG. Der an allen Standorten gestiegene Energieverbrauch (siehe Tabelle 01) lässt sich durch das deutliche ökonomische Wachstum erklären. An den Standorten Lam und Burghaslach nutzt die Gruppe vorhandene oder zugekaufte Ressourcen, um Energie zu erzeugen.

## Energieintensität

Die Energieintensität umfasst den gesamten Energieverbrauch der vier Standorte Fürth, Lam, Sonneberg und Burghaslach (siehe Tabelle 02). Trotz des um 7% gestiegenen Energieverbrauchs hat sich der spezifische Energieverbrauch im Berichtszeitraum um 15% auf 93Wh/1€ Umsatz reduziert.

## Energieverbrauch aus Eigenerzeugung

In Lam werden die bei der Produktion anfallenden Holzabfälle in der eigenen Anlage in Energie umgewandelt. Diese wird zum Heizen und für verschiedene Produktionsprozesse, wie das Trocknen von Holz, verwendet.

In Burghaslach wurde 2014 ein Blockheizkraftwerk errichtet. Dieses wandelt das zugekaufte Erdgas in Strom um. Die dabei entstehende Abwärme wird zum Heizen genutzt.

Nähere Informationen sind Tabelle 03 zu entnehmen.

**Tabelle 01: Energieverbrauch in kWh**

	2020	2021	Prozentuale Veränderung
<b>Gesamt</b>	20.507.410 kWh	21.929.061 kWh	+ 7 %
<b>Fürth</b>	3.383.693 kWh	3.734.610 kWh	+ 10 %
Davon CO <sub>2</sub> -neutral	68 %	72 %	+ 6 %
<b>Sonneberg</b>	3.366.384 kWh	3.727.470 kWh	+ 11 %
Davon CO <sub>2</sub> -neutral	12 %	13 %	+ 8 %
<b>Lam</b>	3.561.707 kWh	3.674.885 kWh	+ 3 %
Davon CO <sub>2</sub> -neutral	78 %	81 %	+ 4 %
<b>Burghaslach</b>	10.195.626 kWh	10.792.096 kWh	+ 6 %
Davon CO <sub>2</sub> -neutral	16 %	16 %	

**Tabelle 02: Energieintensität**

	2019/2020	2020/2021	Prozentuale Veränderung
<b>Absolut. Energieverbr. in kWh</b>	20.507.410 kWh	21.929.061 kWh	+ 7 %
<b>Energieverbrauch / 1 € Umsatz</b>	110,2 Wh/€	93 Wh/€	- 15 %

**Tabelle 03: Energieverbrauch aus Eigenerzeugung in kWh**

	2020	2021	Prozentuale Veränderung
<b>Gesamt</b>	4.199.416 kWh	4.493.245 kWh	+ 7 %
<b>Lam</b>	2.064.677 kWh	2.208.665 kWh	+ 7 %
Davon CO <sub>2</sub> -neutral	100 %	100 %	
<b>Burghaslach</b>	2.134.739 kWh	2.284.580 kWh	+ 7 %
Davon CO <sub>2</sub> -neutral	0 %	0 %	

**Stromverbrauch**

Für den Standort Burghaslach wird der Stromeinkauf berücksichtigt, der bei E.ON erfolgt. Der Strom, der über die Erzeugung des Blockheizkraftwerks entsteht, wird bei dem Punkt „Energieverbrauch aus Eigenerzeugung“ (Seite 21) aufgeführt. Der jeweilige Stromverbrauch der Standorte wird in Tabelle 04 aufgeführt.

**Ölverbrauch**

Der Standort Lam wird in der Regel mit einer unternehmenseigenen Holzfeuerungsanlage beheizt. Nur wenn diese ausfällt, kommt eine Ölheizung zum Einsatz. Im Jahr 2021 wurde kein Heizöl eingekauft, da der Bestand aus dem Jahr 2020 voraussichtlich mehrere Jahre reichen wird.

**Diesel- und Benzinverbrauch**

Der in Tabelle 05 genannte Verbrauch bezieht sich auf Firmenwagen der Mitarbeiter, beispielsweise Außendienstmitarbeiter, und auf firmeneigene LKWs. Durch den coronabedingten Rückgang der Geschäftsreisen konnte im Jahr 2020 eine Einsparung beim Diesel- und Benzinverbrauch erreicht werden. Die leichte Erhöhung des Dieserverbrauchs im Jahr 2021 ist dadurch zu begründen, dass vereinzelte Geschäftsreisen in diesem Jahr wieder möglich waren.

**Tabelle 04: Stromverbrauch in kWh**

	2020	2021	Prozentuale Veränderung
<b>Gesamt</b>	5.673.262 kWh	6.060.246 kWh	+ 7 %
<b>Fürth</b>	869.719 kWh	918.111 kWh	+ 6 %
Davon CO <sub>2</sub> -neutral	100 %	100 %	
<b>Sonneberg</b>	651.144 kWh	735.002 kWh	+ 13 %
Davon CO <sub>2</sub> -neutral	61 %	65 %	+ 7 %
<b>Lam</b>	1.290.719 kWh	1.354.563 kWh	+ 5 %
Davon CO <sub>2</sub> -neutral	56,3 %	56,3 %	
<b>Burghaslach</b>	2.861.680 kWh	3.052.570 kWh	+ 7 %
Davon CO <sub>2</sub> -neutral	56,3 %	56,3 %	

**Tabelle 05: Diesel- und Benzinverbrauch in kWh**

	2020	2021	Prozentuale Veränderung
<b>Gesamt</b>	1.374.991 kWh	1.385.031 kWh	+ 1 %
<b>Fürth</b>	1.060.257 kWh	1.062.573 kWh	
<b>Sonneberg</b>	57.066 kWh	53.217 kWh	- 7 %
<b>Lam</b>	112.264 kWh	111.657 kWh	- 1 %
<b>Burghaslach</b>	145.404 kWh	157.584 kWh	+ 8 %

**Erdgasverbrauch**

Seit 01.07.2018 beliefert die infra fürth GmbH den Standort Fürth mit 100 % Ökogas (siehe Seite 30). Sowohl in Fürth als auch am Standort Sonneberg wird Erdgas für die Heizung verwendet. Am Standort Burghaslach wird Erdgas in das Blockheizkraftwerk geleitet, um Strom zu erzeugen.

In Tabelle 06 wird der gesamte Erdgasverbrauch aufgeführt. 2021 flossen 6.971.916 kWh in das Blockheizkraftwerk und 564.582 kWh direkt in die Heizung.

**Flüssiggasverbrauch**

Am Standort Burghaslach wird zum Antrieb der gasbetriebenen Gabelstapler Propan verwendet. Der Verbrauch wird in Tabelle 07 aufgeführt.

**Tabelle 06: Erdgasverbrauch in kWh**

	2020	2021	Prozentuale Veränderung
<b>Gesamt</b>	11.254.281 kWh	12.229.675 kWh	+ 9 %
<b>Fürth</b>	1.453.717 kWh	1.753.926 kWh	+ 21 %
Davon CO <sub>2</sub> -neutral	100 %	100 %	
<b>Sonneberg</b>	2.658.174 kWh	2.939.251 kWh	+ 11 %
Davon CO <sub>2</sub> -neutral	0 %	0 %	
<b>Burghaslach</b>	7.142.390 kWh	7.536.498 kWh	+ 6 %
Davon CO <sub>2</sub> -neutral	0 %	0 %	
Davon BHKW	6.480.561	6.971.916	+ 8 %
Davon Heizung	661.829	564.582	- 15 %

**Tabelle 07: Flüssiggasverbrauch in kWh**

	2020	2021	Prozentuale Veränderung
<b>Gesamt</b>	46.152 kWh	45.444 kWh	
<b>Burghaslach</b>	46.152 kWh	45.444 kWh	- 2 %
Davon CO <sub>2</sub> -neutral	0 %	0 %	

## 3.2 Emissionen

### Diesel- und Benzinverbrauch

Das CO<sub>2</sub> Aufkommen durch den Diesel- und Benzinverbrauch der Mitarbeiter-Firmenwagen sowie firmeneigenen LKWs ist in Tabelle 08 aufgeführt.

### Erdgasverbrauch

Seit 01.07.2018 beliefert die infra fürth GmbH den Standort Fürth mit 100% Ökogas. Das CO<sub>2</sub> Aufkommen durch Erdgasverbrauch ist Tabelle 09 zu entnehmen.

### Flüssiggasverbrauch

Tabelle 10 zeigt das CO<sub>2</sub> Aufkommen durch Flüssiggasverbrauch in Burghaslach. Dort wird Propan in der Produktion und Logistik zum Antrieb der Gabelstapler verwendet.

**Tabelle 08: CO<sub>2</sub> Aufkommen durch Diesel- und Benzinverbrauch**

	2020	2021	Prozentuale Veränderung
<b>Gesamt</b>	366,04 t	368,76 t	1 %
<b>Fürth</b>	282,03 t	282,65 t	0 %
<b>Sonneberg</b>	15,18 t	14,16 t	-7 %
<b>Lam</b>	29,86 t	29,7 t	-1 %
<b>Burghaslach</b>	38,97 t	42,25 t	+8 %

**Tabelle 09: CO<sub>2</sub> Aufkommen durch Erdgasverbrauch in t**

	2020	2021	Prozentuale Veränderung
<b>Gesamt</b>	1.965,43 t	2.101,03 t	+7 %
<b>Fürth</b>	0 t	0 t	0 %
<b>Sonneberg</b>	536,95 t	593,73 t	+11 %
<b>Burghaslach</b>	1.428,48 t	1507,3 t	+6 %

**Tabelle 10: CO<sub>2</sub> Aufkommen durch Flüssiggasverbrauch in t**

	2020	2021	Prozentuale Veränderung
<b>Gesamt</b>	10,52 t	10,36 t	-2 %
<b>Burghaslach</b>	10,52 t	10,36 t	-2 %



## 3.3 Abfall

Abfälle und Wertstoffe der Simba Dickie Group werden möglichst sortenrein erfasst und können so optimal der weiteren Verwertung durch die Entsorgungspartner zugeführt werden. Die anfallenden Abfälle werden an den Standorten von verschiedenen Entsorgungsunternehmen abgeholt und verwertet.

Auch innerhalb der Produktionsprozesse werden, soweit möglich, Abfälle wiederverwertet. Wie bereits erwähnt, werden Holzabfälle am Standort Lam durch hauseigene Anlagen zum Heizen genutzt. In Perioden, in denen weniger geheizt wird, werden diese eingelagert oder in Form von Briketts verkauft.

Produktionsbedingt anfallende Kunststoffabfälle am Standort Burghaslach werden gemahlen und können sortenrein sortiert wiederverwendet werden. Sie werden durch schwarzes Masterbatch schwarz eingefärbt. Fast alle BIG Bobby Car Räder werden auf diese Weise aus Recyclingkunststoff hergestellt.

### Gefährliche Abfälle

An den verschiedenen Standorten fallen auch gefährliche Abfälle an (siehe Tabelle 11): In Fürth handelt es sich um Farbdosen aus dem Modellbau, sowie Leuchtstoffröhren, die durch energieeffizientere Leuchten ersetzt wurden.

Am Standort Lam entstehen produktionsbedingt unter anderem Farb- und Lackschlämme sowie halogenfreie Bearbeitungsemulsionen.

### Nicht gefährliche Abfälle

Das Aufkommen nicht gefährlicher Abfälle ist im Berichtsjahr wieder gestiegen (siehe Tabelle 12), da bei einer Sonderaufräumaktion in Sonneberg Altholz entsorgt wurde.

Zur prozentualen Verteilung der nicht gefährlichen Abfälle siehe außerdem Tabelle 13.

**Tabelle 11: Gesamtaufkommen der gefährlichen Abfälle in t**

	2020	2021	Prozentuale Veränderung
<b>Gesamt</b>	6,12 t	5,19 t	- 15 %

**Tabelle 12: Gesamtaufkommen der nicht gefährlichen Abfälle in t**

	2020	2021	Prozentuale Veränderung
<b>Gesamt</b>	702,85 t	975,26 t	+ 39 %

**Tabelle 13: Prozentuale Verteilung der nicht gefährlichen Abfälle**

	2020	2021
<b>Kunststoffe</b>	7 %	5 %
<b>Folien</b>	3 %	4 %
<b>Gewerbeabfall</b>	16 %	20 %
<b>Papier, Pappe</b>	64 %	52 %
<b>Altholz</b>	o. A.	9 %
<b>Grüngut</b>	3 %	2 %
<b>Sperrmüll</b>	o. A.	3 %
<b>Andere</b>	6 %	5 %

## 3.4 Wasser

Die Standorte der Simba Dickie Group in Deutschland sind an die öffentlichen Wasserversorgungsnetze angeschlossen. Durch den Bau einer neuen Lagerhalle in Sonneberg ist der Verbrauch an diesem Standort gestiegen. Auch in Burghaslach gab es einen Anstieg des Wasserverbrauchs, während der Verbrauch der anderen Standorte in etwa auf dem Vorjahresniveau liegt (siehe hierzu Tabelle 14).

**Tabelle 14: Wasserverbrauch**

	2020	2021	Prozentuale Veränderung
<b>Gesamt</b>	8.064 m <sup>3</sup>	9.111 m <sup>3</sup>	+ 13 %
<b>Fürth</b>	2.978 m <sup>3</sup>	2.678 m <sup>3</sup>	- 10 %
<b>Sonneberg</b>	1.473 m <sup>3</sup>	2.480 m <sup>3</sup>	+ 68 %
<b>Lam</b>	516 m <sup>3</sup>	521 m <sup>3</sup>	+ 1 %
<b>Burghaslach</b>	3.097 m <sup>3</sup>	3.432 m <sup>3</sup>	+ 11 %

## 3.5 Aktiver Umweltschutz

Die Simba Dickie Group trägt aktiv zum Schutz unserer Umwelt bei und leistet dadurch einen Beitrag zur Sicherung einer nachhaltigen Zukunft:



### Einführung der ISO 50001 am Sonneberg

Wie bereits in Burghaslach, konnte 2021 nun auch am Standort Sonneberg die ISO 50001 eingeführt werden. In diesem Zuge wurden die Energieflüsse und die Energieeffizienz des Betriebs analysiert. Schließlich wurden Maßnahmen zur Optimierung des Energiemanagements erarbeitet.



Übergabe der NAT-Urkunde in Sonneberg

### Nachhaltigkeitsabkommen Thüringen

Als Teil der SDG ist die Simba Dickie Vertriebs GmbH seit diesem Jahr Teilnehmende des Nachhaltigkeitsabkommens Thüringen (NAT).

Im Rahmen dieser freiwilligen Vereinbarung arbeitet die thüringische Wirtschaft zusammen mit der thüringischen Landesregierung an einer nachhaltigen Entwicklung. Betrachtet werden sowohl wirtschaftliche und ökologische, wie auch soziale Aspekte.

# EU-Kreislaufwirtschaftspaket

Das Europäische Parlament verabschiedete 2018 das EU-Kreislaufwirtschaftspaket. Es beinhaltet gesetzliche Vorgaben, um aus einer linearen eine kreislaforientierte Wirtschaft zu gestalten. Oberstes Ziel ist die Vermeidung von Verpackungsabfällen, gefolgt von der Nutzung wiederverwertbarer Verpackungen. Ist ihre Entsorgung unvermeidbar, müssen Verpackungen immerhin gut recyclebar sein.

Durch Anpassungen an den Produktverpackungen und der Logistik arbeitet die SDG kontinuierlich an der Erreichung dieser Ziele:

## Verpackungsoptimierung

Um Abfall zu vermeiden, hat die Simba Dickie Group ihre Verpackungen wie folgt angepasst:

- Auf Plastikhauben an Blisterkarten wird so gut es geht verzichtet. Das ist ein doppelter Fortschritt, denn reine Pappverpackungen erleichtern nicht nur das Recycling, sondern auch das Auspacken der Ware.
- Stanzungen, Schlösser und Verschlüsse an Verpackungen und Geschenkkartons wurden modifiziert, um den Produktionsaufwand möglichst gering zu halten. Auch hier wird zugleich der Recyclingprozess erleichtert und die Benutzerfreundlichkeit erhöht.
- Drähte, Kabelbinder und PVC-Streifen - letztere dienen der Fixierung von Puppenhaaren - werden durch Papierbänder oder benutzerfreundliche Schnellverschlüsse ersetzt.
- Bei vielen Verpackungen wird gänzlich auf Fixierungen verzichtet. In diesen Fällen kann die Verpackung entsprechend der Konturen des Produkts gestaltet werden. Eine zusätzliche Befestigung wird dadurch überflüssig.
- Die bisher üblichen Fensterboxen werden nach Möglichkeit durch offene Touchboxen ersetzt. Dadurch wird der Kunststoffverbrauch reduziert und Kunden können das Produkt in der Verpackung anfassen.
- Auf die Verwendung von Polybeuteln wird weitestgehend verzichtet. Wann immer möglich kommen stattdessen Papierbeutel zum Einsatz.

## Optimierung der Paletten

Im Jahr 2020 wurde ein Programm zur Optimierung der Palettenauslastung gestartet. Ziel ist es, den auf einer Palette zur Verfügung stehenden Platz möglichst effizient zu nutzen.

Weiter soll die Anzahl an Umkartons weitgehend verringert werden. Um Beschädigungen während des Transports und der Lagerung zu reduzieren, soll zudem der Qualitätsstandard der Kartons weiter optimiert werden.

## Logistik und Produktion

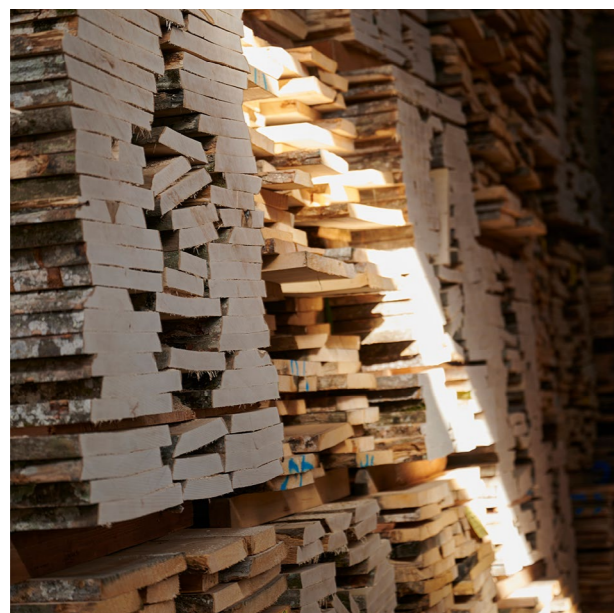
Am Produktionsstandort Lam wurde 2020 die Umstellung auf eine neue Verpackungsanlage begonnen und 2021 vollständig abgeschlossen. Die Anlage soll den Aufwand des Transports zu Heimarbeitern reduzieren.

Außerdem wurde am Standort Burghaslach für die Firma BIG in moderne, energieeffiziente Spritzgussmaschinen investiert. Diese bieten die Möglichkeit, erweiterte Energie- und Materialdaten auszuwerten.

## Weitere Informationen:

[EU-Kreislaufwirtschaftspaket](#) ▶





Holzproduktion, Lam

**Materialien**

Die Simba Dickie Group setzt sich für den Erhalt der Arten ein. So bezieht die Gruppe Rohstoffe aus nachhaltiger Forstwirtschaft, die das Siegel des Forest Stewardship Council®, FSC®, tragen. Die Organisation prüft Forstbetriebe bei der Zertifizierung auf ökonomische, ökologische und soziale Anforderungen.

Ein großer Teil des Sortiments von Eichhorn ist Made in Germany und wird in Lam, im Bayerischen Wald produziert. Alle Produkte dieses Standorts sind FSC® zertifiziert (Lizenznr.: FSC-C002577). Ebenso die Produkte, die aus der eigenen Produktionsstätte in Netvořice, Tschechien, stammen (Lizenznr.: FSC-C015457).

Wir produzieren im

# Bayerischen Wald

**Umwelt**

Wir wissen um unsere Verantwortung für unseren Planeten und berücksichtigen Umweltauswirkungen bei unseren Entscheidungen.



# Einsparung von Energie

Um gezielt Energie einsparen und Emissionen reduzieren zu können, überprüft die SDG mit dem Energieauditor tomsys Projekt GmbH die Standorte Fürth und Lam. An den Standorten Burghaslach und Sonneberg kommt das Energiemanagementsystem ISO 50001 zum Einsatz.

Im Berichtsjahr konnte nun auch im Logistikzentrum Sonneberg ein automatisches Energiedatenerfassungssystem eingebaut werden. Auf Basis der erhobenen Daten können Optimierungsmaßnahmen identifiziert und umgesetzt werden.

## Mitarbeiterschulungen

Über alle Standorte hinweg soll die Sensibilität der Mitarbeiter in Bezug auf Umweltschutz und Nachhaltigkeit erhöht werden. Schulungsunterlagen der jährlichen allgemeinen Unterweisung wurden dahingehend überarbeitet.

## Klimatisierung

Am Standort Fürth wurden neue Jalousien angebracht. Sie sollen den Energieverbrauch durch Klimaanlage senken.

## Beleuchtung

An allen Standorten strebt die SDG eine kontinuierliche Umrüstung auf LED-Leuchten an. Insbesondere durch die Inbetriebnahme von Bewegungssensoren rechnet die Gruppe mit weiteren Stromeinsparungen in den nächsten Jahren.

In einem kontinuierlichen Prozess konnten am Standort Fürth weitere Leuchtstoffröhren durch LED-Leuchten ersetzt werden: Musterzimmer und Kantine wurden bis Dezember 2021 bereits zu 80% auf LED-Beleuchtung umgestellt.



Blockheizkraftwerk Burghaslach

## Energieverbrauch aus Eigenerzeugung

Wie auf [Seite 21](#) erwähnt, werden Holzabfälle am Standort Lam in der eigenen Anlage zu Energie umgewandelt. Dadurch werden Treibhausgas-Emissionen gespart, die beim Abtransport des Mülls und dem Zukauf anderer Energieträger entstanden wären.

Das in Burghaslach genutzte Blockheizkraftwerk (siehe auch [Seite 21](#)) gewährleistet eine besonders effektive Nutzung des Brennstoffs. Der Bedarf an natürlichen Ressourcen wird dadurch deutlich reduziert.

Beide Maßnahmen tragen ihren Teil zum Umweltschutz bei, schonen die Ressourcen und minimieren die laufenden Energiekosten.

# Einsparung von Emissionen

Neben Energieeinsparungen hat auch die Vermeidung klimaschädlicher Emissionen einen hohen Stellenwert bei der Simba Dickie Group.

Am Standort Fürth wird die Gruppe von der infra fürth GmbH mit Strom und Erdgas beliefert. Durch die Förderung von Klimaschutzprojekten wurden die Erdgasemissionen durch die infra fürth bereits im Vorfeld komplett kompensiert.

Die Treibhausgasemissionen der zugekauften Energien wurden nach den Daten der Stromlieferanten und des Bundesamts für Wirtschaft und Ausfuhrkontrolle berechnet. Nachfolgend werden die Emissionen nach Energieträgern dargestellt. Werden die absoluten Zahlen betrachtet, ist ein Anstieg der Emissionen festzustellen. In Relation zur Produktionssteigerung sind die Emissionswerte jedoch gesunken.

## CO<sub>2</sub> Aufkommen durch Stromeinkauf

Am Standort Fürth wird bereits seit 2017 ausschließlich Ökostrom verwendet. Daher sind hier keine CO<sub>2</sub> Emissionen angegeben. Das CO<sub>2</sub> Aufkommen durch Stromeinkauf ist um ca. 20 % gestiegen (siehe Tabelle 15).

Tabelle 15: CO<sub>2</sub> Aufkommen durch Stromeinkauf in t

	2020	2021	Prozentuale Veränderung
<b>Gesamt</b>	1.149,73 t	1.383,93 t	+20 %
<b>Fürth</b>	0 t	0 t	0 %
<b>Sonneberg</b>	138,69 t	145,53 t	+5 %
<b>Lam</b>	313,04 t	380,63 t	+22 %
<b>Burghaslach</b>	698,00 t	857,77 t	+23 %



#### Eichhorn Constructor

In Zusammenarbeit mit ClimatePartner wurde der CO<sub>2</sub>-Fußabdruck der Eichhorn Constructor Reihe berechnet. Die Emissionen, die bei der Produktion im Jahr 2022 entstehen werden, wurden bereits in diesem Jahr kompensiert. Das bedeutet, dass alle Constructor-Artikel nach Berechnungen international anerkannter Standards klimaneutral hergestellt werden. Für die Berechnung des Fußabdrucks werden die Lebenszyklusabschnitte „cradle-to-customer plus End-of-Life“, sprich der gesamte Produktlebenszyklus, betrachtet.

Weitere Informationen:

[Eichhorn x ClimatePartner](#)

Eichhorn  
Constructor ist

**Klimaneutral**





# 1.000 Bäume für Madagaskar



## Aufforstung

Bereits im Jahr 2019 hat die SDG in das agroforstwirtschaftliche Projekt Treedom investiert. Dadurch konnten 1.000 Bäume in Madagaskar gepflanzt werden, die in den nächsten Jahren viele Tonnen CO<sub>2</sub> binden können.

Durch eine Anschubfinanzierung ermöglicht das Projekt Kleinbauern in verschiedenen Regionen der Welt den Anbau heimischer Pflanzen. Treedom schafft dadurch nachhaltige Ökosysteme und erzielt darüber hinaus auch soziale und ökonomische Erfolge: Da den Bauern die Ernte der Pflanzen gehört, wird ihnen Ernährungssicherheit und ein Einkommen ermöglicht.



# 04

## Soziales



Ein Teil unseres Teams in Fürth

# 4.1 Wir als Arbeitgeber

Wir sind engagiert, talentiert und immer voll motiviert. Und neben spannenden Aufgaben bietet die Arbeit bei uns noch viele weitere Benefits:

- Wir sind ein inhabergeführtes Familienunternehmen. Unsere Mitarbeiter sind Teil einer großen Familie. Flache Hierarchien und offene Türen prägen unseren Arbeitsalltag.
- Unser Team profitiert von flexiblen Arbeitszeiten und der Möglichkeit, im Home Office zu arbeiten.
- In unserer Kantine gibt es täglich wechselnde leckere und gesundheitsbewusste Frühstücksangebote und Mittagsgerichte, sowie kostenfreie Getränke.
- Mit unseren Sportangeboten fördern wir die Gesundheit und das Wohlbefinden unserer Mitarbeiter.
- Unsere Standorte haben eine ideale Verkehrsanbindung. So befindet sich zum Beispiel an unserem Hauptsitz in Fürth eine Bushaltestelle direkt vor der Tür.
- Unsere Mitarbeiter erhalten Rabatte und Vergünstigungen, sowohl in unseren Online Shops, als auch bei ausgewählten Partnern.
- Es bestehen Möglichkeiten, an einem unserer zahlreichen Standorte weltweit zu arbeiten und sich innerhalb internationaler Projektvorhaben zu engagieren.

## Mensch im Mittelpunkt

Unser weltweites Team ist unser wichtigstes Gut. Unser Ziel ist es, ein Umfeld zu schaffen, in dem sich jeder stets weiterentwickeln kann und gerne ein Teil unserer Gruppe ist.



## 4.2 Mitarbeiterstruktur

Bei der Simba Dickie Group wurden zum 31.12.2021 894 Mitarbeiter in Deutschland beschäftigt. Siehe hierzu Tabelle 16.

Außerdem erhöhte sich die Zahl der Auszubildenden von 12 auf 18 (siehe Tabelle 17, Seite 37). Die Gruppe möchte dadurch dem Fachkräftemangel entgegenwirken. Ein zusätzlicher positiver Nebeneffekt ist dabei die Senkung der Altersstruktur der Belegschaft.

**Tabelle 16: Mitarbeiterstruktur**

	2020	2021
<b>Insgesamt</b>	792	894
<b>Mitarbeiter nach Geschlecht</b>		
Männlich	398	389
Weiblich	394	383
<b>Altersstruktur der Beschäftigten</b>		
Beschäftigte bis 30 Jahre	133	130
Beschäftigte von 31 bis 40 Jahre	149	144
Beschäftigte von 41 bis 50 Jahre	162	165
Beschäftigte von 51 bis 60 Jahre	241	238
Beschäftigte über 60 Jahre	107	101

## 4.3 Unsere Talente

Wir sind stetig auf der Suche nach Talenten.  
Und wir bilden sie selbst aus.

Folgende Berufe können bei der Simba Dickie Group erlernt werden:

- Fachinformatiker Anwendungsentwicklung (m/w/d)
- Fachinformatiker Systemintegration (m/w/d)
- Industriekaufmann (m/w/d)
- Verfahrensmechaniker für Kunststoff- und Kautschuktechnik, Fachrichtung Formteile (m/w/d)
- Werkzeugmechaniker, Fachrichtung Formentechnik (m/w/d)
- Fachkraft für Lagerlogistik (m/w/d)

Auszubildene werden bei uns individuell betreut und haben nach erfolgreicher Beendigung der Ausbildung sehr gute Übernahmechancen: Im Jahr 2021, wie bereits in den Vorjahren, wurden alle Auszubildenden in ein festes Arbeitsverhältnis übernommen.

Möchten auch Sie Teil unserer Familie werden?

[Unsere Stellenangebote](#)



**Tabelle 17: Auszubildende**

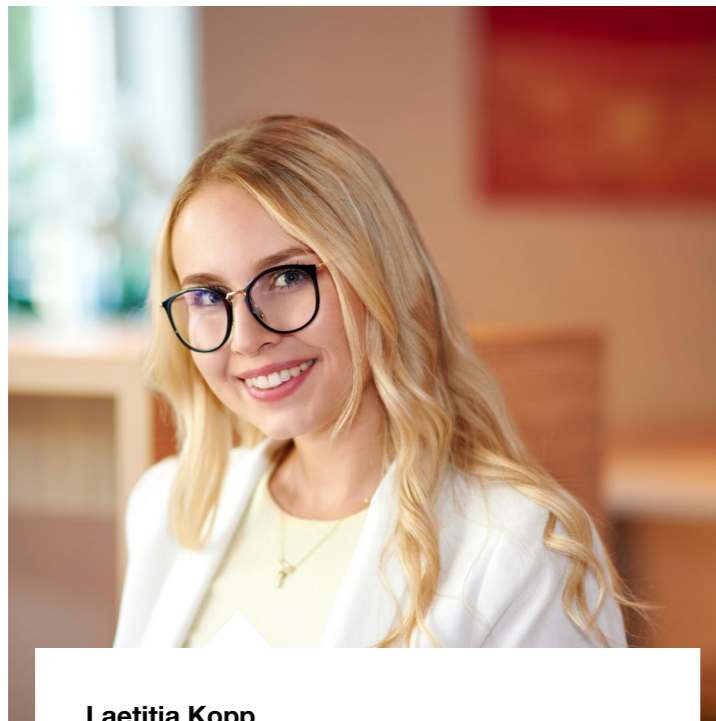
	2020	31.12.2021
<b>Insgesamt</b>	12	18
<b>Fürth</b>		
Industriekaufleute	6	14
Fachinformatiker	0	2
<b>Burghaslach</b>		
Verfahrensmechaniker für Kunststoff- und Kautschuktechnik, Fachrichtung Formteile	3	1
<b>Lam</b>		
Industriemechaniker Fachrichtung Instandhaltung	1	0
<b>Sonneberg</b>		
Industriekaufleute	1	1
Fachkraft für Lagerlogistik	1	0

### Teamwork

Offenstehende Türen, kontroverse Diskussionen und gegenseitige Unterstützung prägen unsere Firmenkultur.

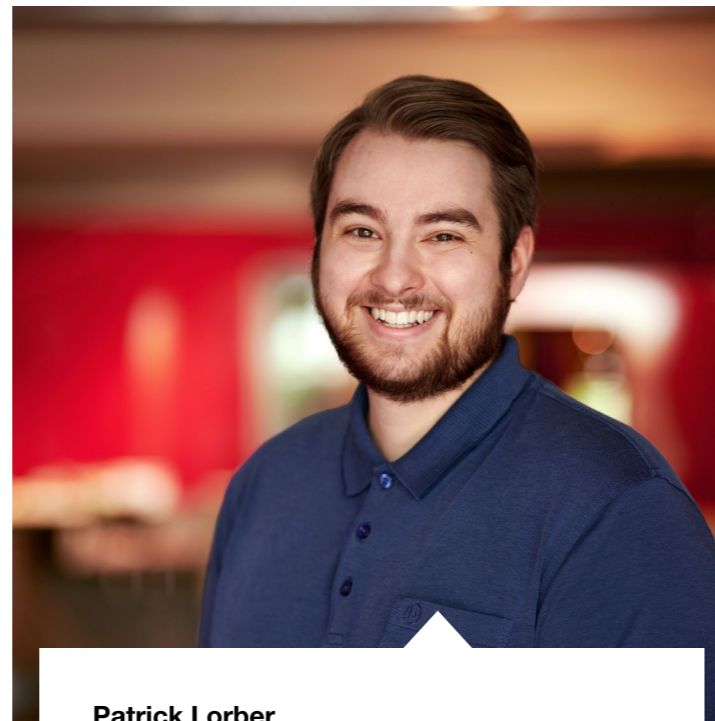


# Das sagen unsere **Auszubildenden**



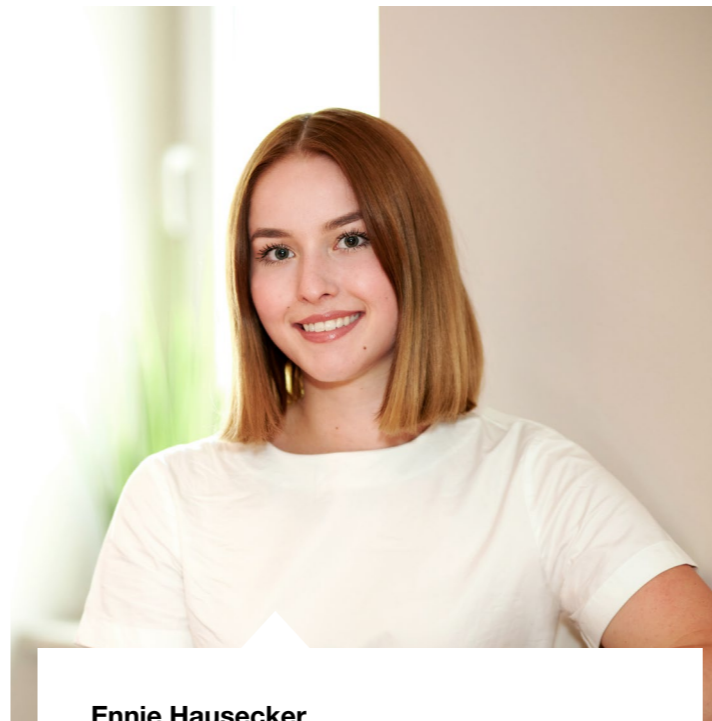
**Laetitia Kopp**

„Während meiner Ausbildung bei der Simba Dickie Group habe ich mich zu jeder Zeit als ein vollwertiges und wertgeschätztes Teammitglied gefühlt. Eigene Ideen und eine selbstständige Arbeitsweise wurden hier immer gerne gesehen. Die Entscheidung für eine Ausbildung und somit gegen ein Studium, habe ich durch die gewonnene Berufserfahrung noch nie bereut.“



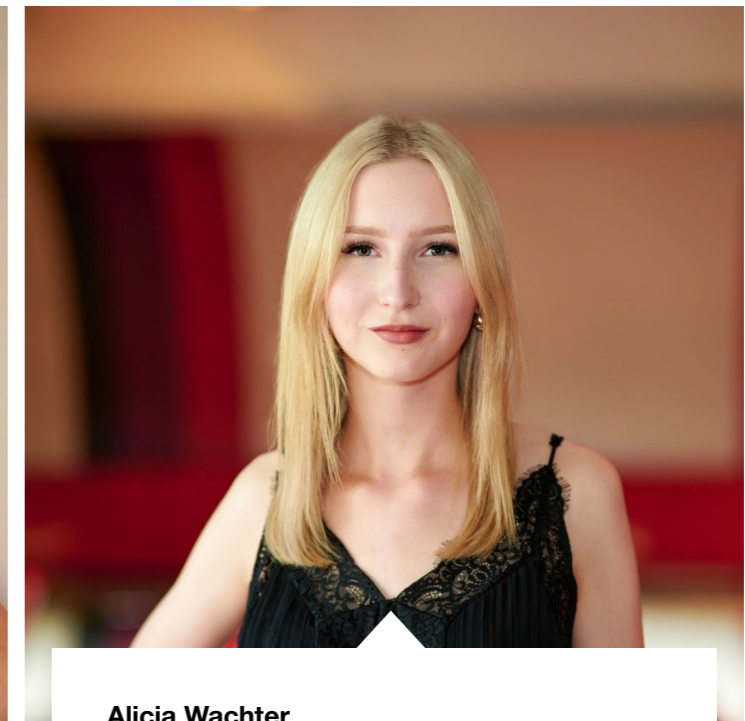
**Patrick Lorber**

„Die Ausbildung bei der Simba Dickie Group ist sehr vielfältig, da nicht nur Einblick in eine, sondern mehrere Firmen mit unterschiedlichen Arbeits- und Vorgehensweisen gegeben wird. Somit wird nicht nur ein breites Wissen an Ausbildungsinhalten, sondern auch an Arbeitsmethoden vermittelt.“



**Ennie Hausecker**

„Durch den Einsatz in vielen unterschiedlichen Abteilungen der gesamten Simba Dickie Group bekommt man einen tiefen Einblick in die vielfältigen und abwechslungsreichen Tätigkeitsbereiche und wird jeden Tag auf's Neue gefordert.“



**Alicia Wachter**

„An meiner Ausbildung finde ich toll, dass ich wirklich etwas bewirken kann. Ich hatte die Möglichkeit über das Produktmanagement meine eigenen Ideen umzusetzen und aktiv an der Entwicklung dieser Produkte/Spielwaren beteiligt zu sein. Diese konnte ich weiter über das Marketing verfolgen und im Vertrieb tatsächlich in den Handel bringen.“

## 4.4 Datenschutz

Für die Simba Dickie Group ist der Schutz von Kunden- und Mitarbeiterdaten von zentraler Bedeutung. Die Unternehmensgruppe hat den Datenschutz daher im Jahr 2017 betriebsintern neu organisiert.

Im Berichtszeitraum gab es bei der SDG keine begründete Beschwerde in Bezug auf die Verletzung des Schutzes oder den Verlust von Kundendaten.

Das Datenschutzteam ist zusammengesetzt aus einem Konzerndatenschutzbeauftragten sowie zwei weiteren Datenschutzbeauftragten. Sie stehen jedem Mitarbeiter bei Fragen, Problemen oder Anregungen zum Thema Datenschutz zur Verfügung. In Zusammenarbeit mit den verschiedenen Fachabteilungen und Mitarbeitern stellen die Datenschutzbeauftragten den gesetzeskonformen Umgang mit personenbezogenen Daten und den eingesetzten Verarbeitungsprogrammen sicher. Das Team berichtet unmittelbar an die Geschäftsleitung der Simba Dickie Group.

Ein externer Sachverständiger leistet Unterstützung und führt mit dem Datenschutzteam in regelmäßigen Abständen Datenschutzs Schulungen mit den Mitarbeitern durch. Außerdem werden relevante Informationen für die Mitarbeiter auf der internen Kommunikationsplattform „HOME“ zur Verfügung gestellt. Die Mitarbeiter finden dort auch einen Meldebogen für Verletzungen des Schutzes personenbezogener Daten. Damit können die Datenschutzbeauftragten im Ernstfall schnellstmöglich informiert werden.

## 4.5 Arbeitssicherheit und Gesundheitsschutz

Wir tragen große Verantwortung für unsere Mitarbeiter. Die Sicherstellung eines gesunden und sicheren Arbeitsumfelds für jeden einzelnen liegt uns am Herzen.

### Arbeitssicherheit

Die permanente Optimierung und ein intensives Monitoring aller Maßnahmen beschäftigte auch im Jahr 2021 das Team für Arbeitsschutz (ASA). Dieses besteht aus einem Kernteam, das je nach Standort durch Mitarbeiter vor Ort ergänzt wird.

In allen Bereichen wurden Gefährdungsbeurteilungen von Arbeitsplätzen, Maschinen und Fertigungsverfahren durchgeführt. Dabei arbeitet die Simba Dickie Group mit externen Fachkräften für Arbeitssicherheit zusammen. Ziel ist es, diesen Prozess auch in den nächsten Jahren intensiv voranzutreiben.

### Gesundheitsschutz

2021 waren Leben und Arbeit der Mitarbeiter weiter stark von der Corona-Pandemie geprägt. Die Simba Dickie Group legte ihr Hauptaugenmerk im Gesundheitsschutz daher auf die Entwicklung, Implementierung und Anpassung geeigneter Hygienekonzepte zum Schutz der Mitarbeiter aller Gesellschaften weltweit.

# Kontakt und Impressum

**Herausgeber**

SIMBA-DICKIE-GROUP GmbH  
Werkstraße 1  
90765 Fürth  
Deutschland

**Veröffentlichungstag**

21.02.2023

**Fotos**

Lisa Gimpel: S. 3, 8, 14 (Lam, Fürth),  
17, 20, 27, 28, 29, 31, 34, 35, 38







**Gender-Hinweis**

Aus Gründen der besseren Lesbarkeit wird bei Personenbezeichnungen und personenbezogenen Hauptwörtern in diesem Nachhaltigkeitsbericht häufig die männliche Form verwendet. Entsprechende Begriffe gelten im Sinne der Gleichbehandlung grundsätzlich für alle Geschlechter. Die verwendeten Sprachformen haben nur redaktionelle Gründe und beinhalten keine Wertung.

**Simba Dickie Group**

Werkstraße 1  
90765 Fürth  
Tel.: +49 911 976501  
[nachhaltigkeit@simba-dickie.com](mailto:nachhaltigkeit@simba-dickie.com)

**SIMBA · DICKIE · GROUP****Hier finden Sie uns im Netz:**

	<a href="https://simba-dickie-group.com">simba-dickie-group.com</a>	
	<a href="https://www.linkedin.com/company/simbadickiegroup">/simbadickiegroup</a>	
	<a href="https://www.instagram.com/company/simba-dickie-group">company/simba-dickie-group</a>	
	<a href="https://www.facebook.com/simbadickiegroup">/simbadickiegroup</a>	